



# HR-kuukausiraportti

Lokakuu 2024

Sivistystoimiala - Opetus- ja varhaiskasvatus

  
**PORI**

# Henkilöstön lukumäärä (sisältäen sivuvirkaiset ja -toimiset)

10/2024



Lkm\_toteuma

Lkm\_edellinen vuosi

Lkm\_tot\_vs\_ed vuosi (henk.)

Vakituiset	1330	1289	41
Sijaiset	75	126	-51
Muut määräaikaiset	427	469	-42
Oppisopimussuhteiset	1	10	-9
Työllistetyt	5	4	1
Kaikki yhteensä	1838	1898	-60

10/2024

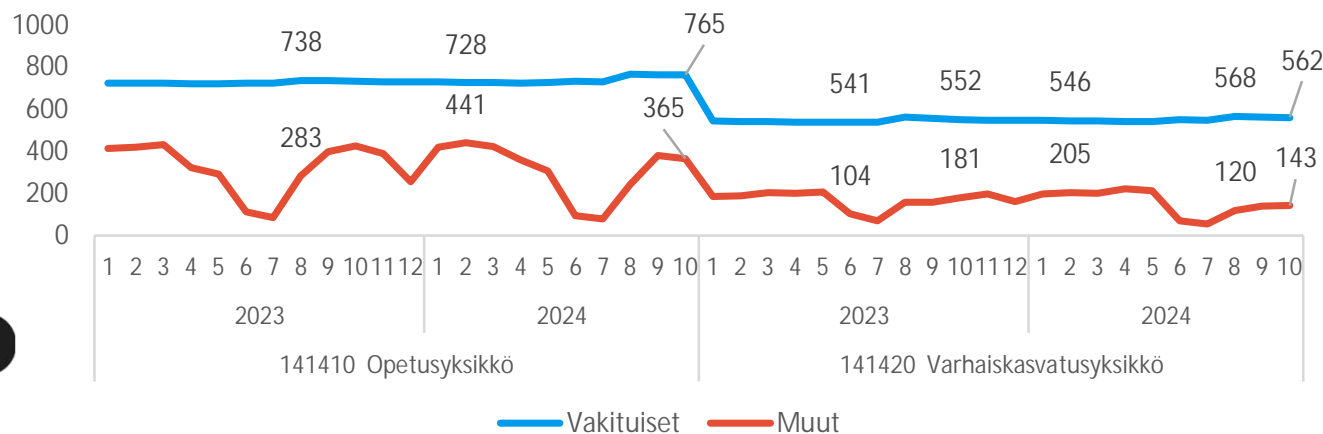


Lkm\_toteuma

Lkm\_edellinen vuosi

Lkm\_tot\_vs\_ed vuosi (henk.)

Vakituiset	1	3	-2
Sijaiset		1	-1
Muut määräaikaiset	152	153	-1
Kaikki yhteensä	153	157	-4



- Henkilöstön määrä on pienempi kuin edeltävänä vuonna
- Vakituisten määrä on korkeimmillaan kahteen vuoteen.
  - Kasvua on erityisesti koulunkäyntiohjaajissa, lukion lehtoreissa, päätoimisissa tuntiopettajissa ja erityisluokan opettajissa
  - Vakituisten kasvu on henkilöstösuunnitelman mukaista
- Vastaavasti määräaikaisia on selvästi vähemmän.
  - Määräaikaisten väheneminen on henkilöstösuunnitelman mukaista
- Päiväkotien määräaikaisissa työsopimuksissa on havaittu epätarkkuutta palvelussuhteen luonteen valinnassa. Sijaiset ja muut määräaikaiset ovat voineet sekoittua keskenään. Asiasta muistutetaan päiväkodinjohtajia.



# Palkallisten henkilötyövuosien kertymä yksiköittäin, ilman työllistettyjä

## HTV2 kumulatiivinen

- Henkilöstön määrä vuoden 2024 alussa oli suurempi kuin edeltäneen vuoden alku. Siksi henkilötyövuosikertymä on yhä 0,3 % suurempi vuoteen 2023 verrattuna. Ero parhaillaan pienenee vuoden loppua kohti.
  - Tämä oli tiedossa, sillä sivistystoimialan nettohenkilöstömäärä kasvoi vuonna 2023. Opetusyksikössä kasvua on tähän mennessä 8 henkilötyövuotta.
  - Varhaiskasvatusyksikön keskimääräinen henkilöstömäärä on laskussa. Onkin odotettavissa, että yksikön keskimääräinen henkilöstömäärä tulee vuoden lopussa olemaan pienempi edeltävään vuoteen verrattuna.

10/2024						
Riviotiikat	HTV2_tot_kum	HTV2_ed_vuosi_kum	HTV2_tot_kum_vs_ed_vuosi_kum (lkm)	HTV2_tot_kum_vs_ed_vuosi_kum (%)	HTV2_toissa_vuosi_kum	
14140 SIVISTYSTOIMIALA - Opetus ja varhaiskasvatus	1248	1245	4	0,3 %	1240	
141400 Sivistystoimialan hallinto	3	4	-1	-28,2 %	22	
Vakituiset	3	3	1	22,4 %	18	
Muut		2	-2	-100,0 %	3	
141410 Opetusyksikkö	720	712	8	1,1 %	719	
Vakituiset	543	530	13	2,5 %	541	
Muut	176	182	-5	-3,0 %	178	
141420 Varhaiskasvatusyksikkö	526	529	-3	-0,5 %	500	
Vakituiset	378	368	10	2,7 %	365	
Muut	148	161	-13	-8,0 %	135	
Kaikkien yhteensä	1248	1245	4	0,3 %	1240	



# Henkilöstökulujen seuranta (opetus ja varhaiskasvatus)

- Tasabudjetilla arvioituna toteutuneiden kustannusten määrä ei saisi ylittää 83,3 prosenttia.
- Henkilöstökustannukset nousivat 1.6. jälkeen, koska palkkoihin tuli yleis- ja järjestelyeräkorotukset. Lisäksi lomarahat maksettiin heinäkuussa.
- Näitä kustannuksia varten kulujen toteumassa tuli olla korotusvaraa ja tämä korotusvara näyttää olleen riittävä. Nyt käyttämättä tulisi olla yli 16,7 prosenttia budjetista.
- Opetusyksikkö oli vielä kesällä tästä tavoitteesta hieman jäljessä, mutta heinäkuun jälkeen tilanne on parantunut odotetusti.

Kk		10					
Sarakeotsikot							
2024							
Riviotsikot		Toteuma_kum	Jäljellä MKS	MKS koko vuosi	Tot_kum_vs_MKS_koko vuosi (%)	Tot.-% MTA	Jäljellä MTA
14140 SIVISTYSTOIMIALA - Opetus ja varhaiskasvatus		-55 794 913	-12 559 289	-68 354 201	-18,37%	81,63%	-12 559 289
141400 Sivistystoimialan hallinto		-215 412	16 723	-198 689	8,42%	108,42%	16 723
141410 Opetusyksikkö		-36 931 458	-8 007 240	-44 938 698	-17,82%	82,18%	-8 007 239
141420 Varhaiskasvatusyksikkö		-18 648 043	-4 568 772	-23 216 815	-19,68%	80,32%	-4 568 772
Kaikki yhteensä		-55 794 913	-12 559 289	-68 354 201	-18,37%	81,63%	-12 559 289

Mukana olevat henkilöstökulujen tilit

400001 Vakinaisten kk-palkat

400003 Vakin. tunti- ja urakkapalkat

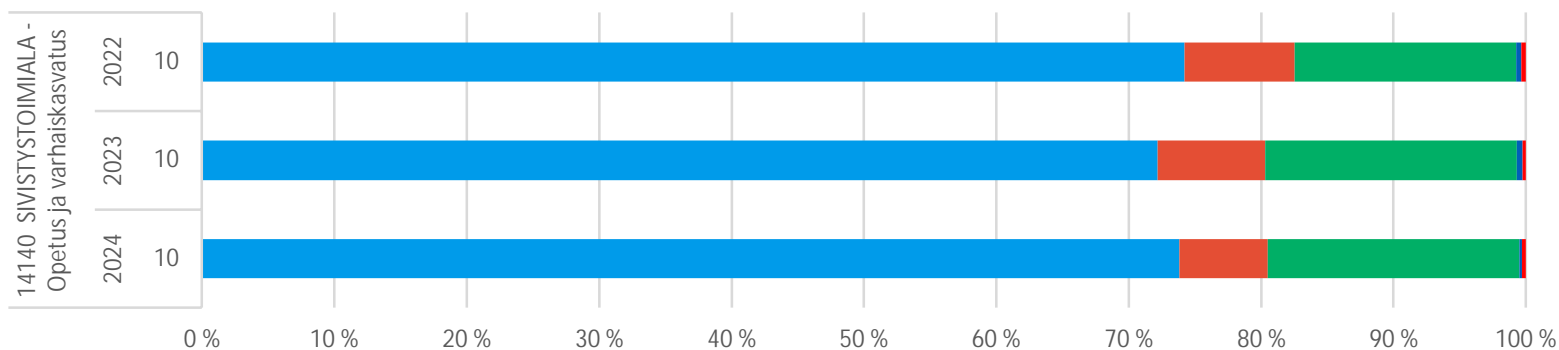
400016 Vuosiloma- ja muut sijaiset

400021 Tilapäisten kk-palkat



# Palvelussuhteiden luonne ja suhteellinen osuus

Palvelussuhteen luonteiden suhteellinen osuus henkilöstön kokonaislukumäärästä

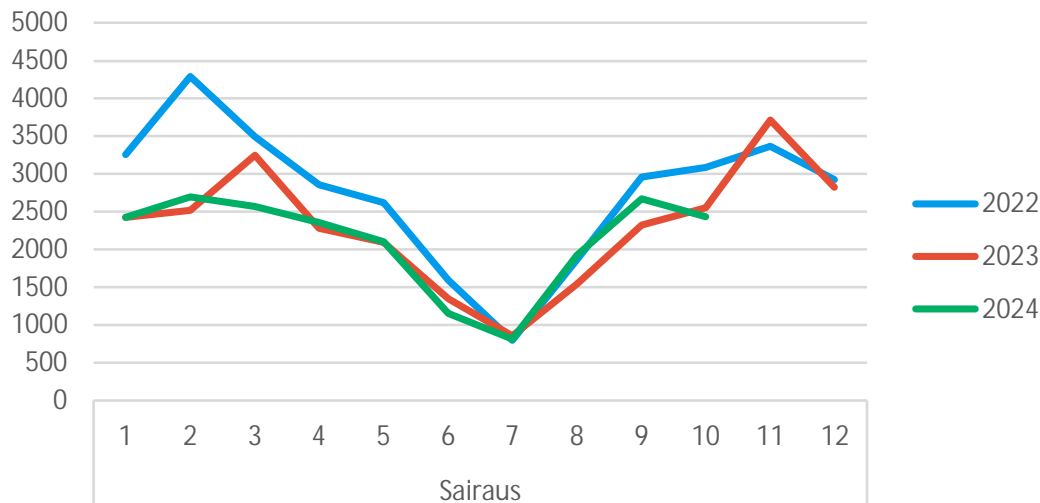


14140 SIVISTYSTOIMIALA - Opetus ja varhaiskasvatus				
	2024	2023	2022	
	10	10	10	
Vakituiset	73,84%	72,17%	74,21%	
Sijaiset	6,68%	8,12%	8,32%	
Muut määräaikaiset	18,99%	19,04%	16,71%	
Oppisopimussuhteiset	0,20%	0,39%	0,40%	
Työllistetyt	0,29%	0,27%	0,36%	



# Yhteismitallistetut terveysterveusteiset poissaolot

Sairauspoissaolot, kalenteripäivät



- Sairauspoissaoloja on nyt jo lähes yhtä paljon kuin viime vuonna. Ero ei ole suuri ja takautuvat kirjaukset saattavat vielä lisätä poissaoloja.
- Tavoitteena on vähentää sairauspoissaoloja 20% vuoteen 2023 verrattuna, johon ei tällä trendillä ylletä

	2024	2023	2022	ero vuoteen 2023	ero vuoteen 2022
10. kuukausi	Kalenteripäivää / HTV2 kum.	Kalenteripäivää / HTV2 kum.	Kalenteripäivää / HTV2 kum.	Poissaolojen muutos-%	Poissaolojen muutos-%
SIVISTYSTOIMIALA - Opetus ja varhaiskasvatus	17,5	17,6	22,2	-0,5%	-21,3%
Sairaus	16,9	17,0	21,6	-0,4%	-21,7%
Työtapaturma	0,5	0,5	0,5	-4,0%	-6,1%



# Terveysperusteiset poissaolot koodeittain, ilman työllistettyjä

10			
Riviotsikot	2024	2023	2022
14140 SIVISTYSTOIMIALA - Opetus ja varhaiskasvatus	17,5	17,6	22,2
Sairaus	16,9	17,0	21,6
Sairausloma	11,5	12,0	12,2
Sairausloma,esimiehen lupa	4,5	4,5	5,7
Vapaa-ajan tapaturma	0,8	0,6	0,7
Yleisvaarallinen tartuntatauti		0,0	3,1
Liikennevahinko	0,1		
Sairausloma (palkaton)	0,0		
Työtapaturma	0,5	0,5	0,5
Työmatkatapaturma	0,1	0,1	0,2
Työtapaturma	0,4	0,5	0,3
Kaikki yhteensä	17,5	17,6	22,2

- Poissaolot ovat samalla tasolla edeltävän vuoden kanssa myös eri poissaolokodeissa



# Yhteismitallistetut terveysperusteiset poissaolot yksiköittäin, ilman työllistettyjä

- Varhaiskasvatusyksikössä poissaolojen määrä on edeltäviä vuosia pienempi.
- Opetusyksikössä poissaolojen määrä on kasvanut

		10			
Riviotsikot		2024	2023	2022	
14140	SIVISTYSTOIMIALA - Opetus ja varhaiskasvatus	17,5	17,6	22,4	
141410	Opetusyksikkö	12,6	12,1	16,1	
	Sairaus	12,5	11,8	15,7	
	Työtapaturma	0,2	0,4	0,5	
141420	Varhaiskasvatusyksikkö	24,1	25,0	31,5	
	Sairaus	23,1	24,2	30,8	
	Työtapaturma	1,0	0,8	0,7	
Kaikki yhteensä		17,5	17,6	22,4	

